

## 产品质量保修卡

\*产品质量保修期是自安装当日起一年内

序列号	产品型号	安装日	年月日
客户姓名	客户电话		
客户地址			
代理商名	安装人	门种类	(木门/防火门) 门厚度 (mm)
其他信息			

- 维修发生时, 无产品保修卡, 只能作为有损处理, 请务必保管好本保修书。
- 安装产品时, 请确认保修卡的序列号与产品上的序列号是否一致。

## 产品保修条例

- 自购机安装之日, 免费保修一年。
- 在保修期间, 如有下列情况之一, 不属于免费保修范围。
  - 1、未按说明书指示要求使用, 或人为原因造成的损坏及故障。
  - 2、非我公司专业人员, 自行拆卸维修而造成的损坏。
  - 3、由于自然原因等外部因素所造成的损坏。
  - 4、保修卡遗失或未按要求填写保修卡。
- 超过保修期的产品, 将收取合理费用提供维修保养服务。
- 本公司保留最终解释权, 如有改动, 恕不另行通知。

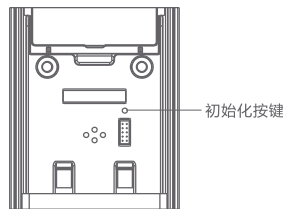
## 合格证

检验员

生产日期

## 4.1 恢复出厂设置

如果您不慎遗忘管理密码, 可以拨下猫眼显示屏, 按下初始化按键3秒, 系统提示“请稍后”, 等待约2-3秒, 显示屏提示“请放回后板”, 放回后板后, 初始化成功。在未放回后板的一分钟内, 约每秒按键音响一声, 放回后板后按键音自动关闭, 后板未放回则一分钟后按键音自动关闭。



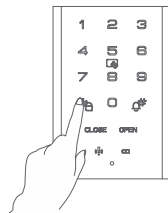
## ⚠ 注意

恢复出厂设置后, 之前设置的所有开门密码/指纹/卡片将被清空, 管理密码将恢复到默认的123456。请及时进入管理模式, 修改管理密码。

## 4.2

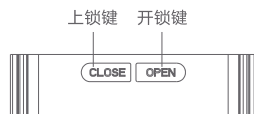
## 外部锁定

1. 当门锁关闭时, 点击“★”键, 门锁自动上锁;
2. 当面板被唤醒时, 需按住“★”键1.5秒, 门锁自动上锁。



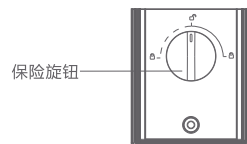
## 内部锁定及内部开启

1. 短按上锁键门锁自动打出主锁舌;
2. 短按开锁键门锁自动开启。



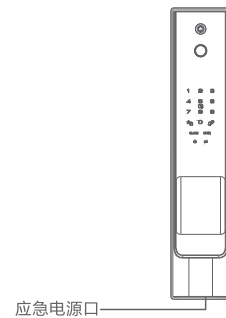
## 内部反馈

旋转旋钮, 进行反馈, 此时从室外无法正常开启, 需室内解锁。



## 4.3 应急供电方法

如果电池没电, 可外接移动电源作为应急电源。将移动电源接到外面板下方的USB应急电源口, 等待几分钟后以正常方式开门。

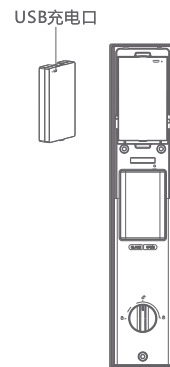


## ⚠ 注意

电池电量过低时, 系统在每次成功开锁后, 语音提示: “电量低, 请更换电池”。此时, 请及时充电或更换电池

## 4.4 电池更换方法

当系统语音提示“电量过低”, 请及时给锂电池充电, 充电限制电压5.2V/2A (USB)



## ⚠ 注意

1. 连续输入5次错误密码(指纹或卡片)时, 触摸键盘区(指纹识别区或卡片识别区)将被锁定五分钟。在锁定情况下, 断电后重新上电能解除锁定, 或使用其他方式解锁开门。
2. 在安全模式下, 密码/指纹/卡片任意方式连续5次输入错误时, 系统锁定5分钟。在这种情况下, 密码/指纹/卡片都不能输入, 断定后重新上电才能解除锁定。

## USER MANUAL

## 用户手册

在使用产品前敬请阅读

说明书版本: V1.0

尊敬的用户您好！感谢您使用本智能锁，在您安装使用本产品之前请仔细核对产品清单，阅读安装说明，并按本安装说明安装产品，若因未按本安装说明安装，导致的直接或间接的产品问题，及其他危害和损失，我公司概不承担任何责任。

### 1.1 使用须知

根据产品具体型号,阅读和设置相应功能。

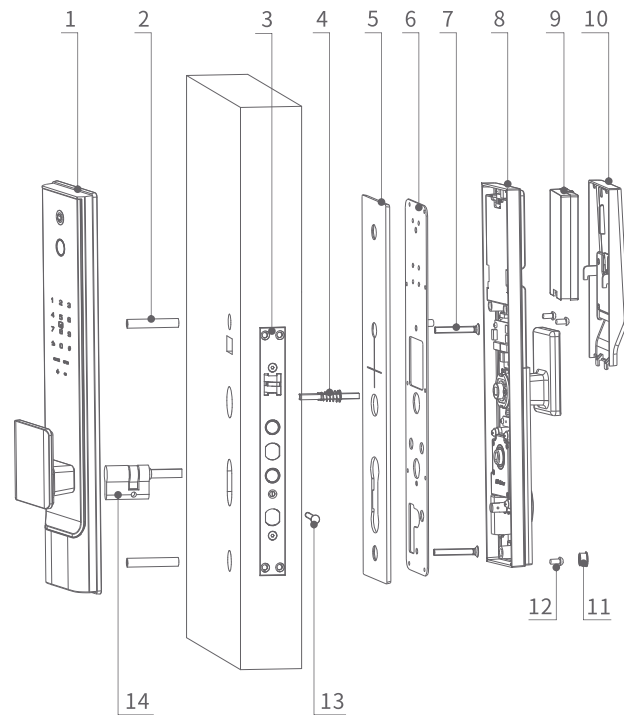
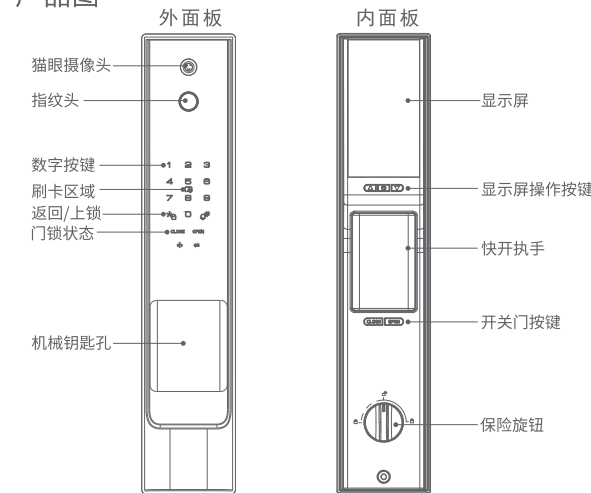
- 开锁方式: 指纹、密码、卡片、机械钥匙开锁;
- 工作模式: 普通模式、双验证模式、演示模式;
- 管理员: 密码: 5个; 指纹: 5个; 卡片: 5个;
- 普通用户: 密码: 20个; 指纹: 90个; 卡片: 90个;
- 胁迫用户: 密码5个, 指纹5个, 卡片5个(选配);
- 用户密码和管理密码为6~12位(可含虚位密码共32位); 初始开门密码为: 123456;
- 应急供电: 限制电压5V/1A(USB);
- 序列号及版本号查询: 输入“400#”, 可查询序列号; 输入“401#”, 可查询版本号, 并播报;
- 时间查询: 输入“000#”, 可查询时间(显示屏版无播报)。

### 1.2 安装参数

输入“888#”验证管理员后, 进入安装参数设置菜单; 按[1], 开门方向[左/右]; 按[2], 电机扭力[高/中/低]; 按[3], 反转时间[100mS~700mS]。

**注意** “安装参数设置”仅安装师傅在安装调试时使用, 用户使用时请勿操作, 否则可能造成门锁无法正常使用。

### 产品图



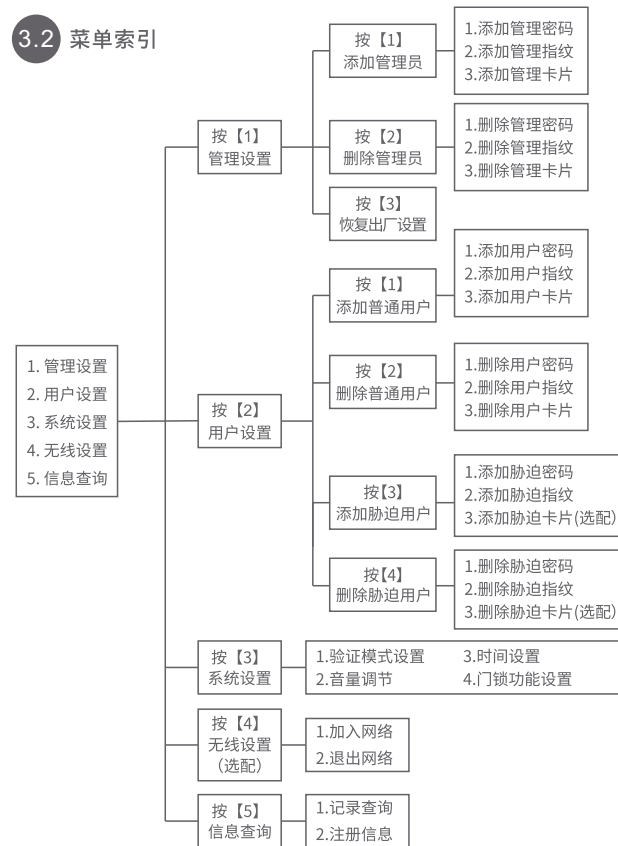
- |         |    |         |    |            |    |
|---------|----|---------|----|------------|----|
| 1. 外面板  | 1套 | 6. 后封板  | 1套 | 11. 硅胶塞    | 1个 |
| 2. 连接螺管 | 2个 | 7. 安装螺丝 | 2颗 | 12. M5安装螺钉 | 3颗 |
| 3. 锁体   | 1把 | 8. 后面板  | 1套 | 13. 锁芯固定螺丝 | 1个 |
| 4. 方条套件 | 1套 | 9. 锂电池  | 1块 | 14. 专用锁芯   | 1个 |
| 5. 硅胶垫  | 1个 | 10. 电池盖 | 1个 |            |    |

### 3.1 如何进入管理菜单

- 用手掌面触摸按键区唤醒按键, 键盘灯点亮;
- 出厂状态(演示模式): 初始开门密码为123456, 初始任意指纹, 卡片均可开门, 出厂状态按“\*\*\*”直接进入管理菜单。(已添加管理员状态下, 按“\*\*管理密码#/\*\*指纹/\*\*卡片, 进入管理菜单);
- 语音提示: 已进入管理菜单。

**注意** 只有添加了管理员后, 才能对系统的其他功能操作; 添加管理员后, 初始开门密码立即失效。

### 3.2 菜单索引



#### 注意

- 设置过程中, 全程语音提示, 您可以按照语音提示操作;
- 数字键【8】和【0】为复合键, 可以上下翻动菜单; (选项功能)
- 低电压报警时, 请及时更换电池;
- 要求智能锁安装后立刻初始化设置, 用户及时添加管理用户, 以确保安全;
- 长期不用或以防万一, 机械钥匙请随身携带, 不可放在室内;
- 因产品功能不同, 具体操作和设置请按语音或液晶显示屏提示进行。

### 设置参考

#### 添加管理密码

进入管理菜单后, 根据语音提示选择“1. 管理设置”→“1. 添加管理员”→“1. 添加管理密码”, 根据语音导航完成添加。

#### 添加管理指纹

进入管理菜单后, 根据语音提示选择“1. 管理设置”→“1. 添加管理员”→“2. 添加管理指纹”, 根据语音导航完成添加。

#### 添加管理卡片

进入管理菜单后, 根据语音提示选择“1. 管理设置”→“1. 添加管理员”→“3. 添加管理卡片”, 根据语音导航完成添加。

### 记录查询

进入管理菜单后, 根据语音提示选择“5. 信息查询”→“1. 记录查询”, 按新到旧展示最近500条操作记录, 8和0号键上下翻, \*号键返回。

### 查询注册信息

进入管理菜单后, 根据语音提示选择“5. 信息查询”→“2. 注册信息”, 可以查询所有的密码/指纹/卡片的注册信息, 8和0号键上下翻, \*号键返回。

### 3.3 无线设置

#### 连接准备

- 智能锁安装完整后, 并盖好显示屏;
- 手机预先连接好2.4G网络(目前不支持5G网络)

#### 连接步骤

- 打开微信搜索并添加或扫描二维码添加品牌商公众号或者添加“优智云家”公众号;
- 进入公众号打开服务中心“微信控制”, 点击“添加设备”, 选择“二维码配网”
- 智能锁设备进入管理菜单, 根据语音提示选择“4. 无线设置”按1加入网络, 按2退出网络,
- 回到手机上点击“开始连接”, 按提示二维码对准摄像头, 扫描连接成功即可。